

NOTIZIE IN RETE

Promozione della Salute in Lombardia.

Aggiornamento quindicinale su risorse per lo sviluppo di politiche integrate.

www.promozionesalute.regione.lombardia.it



Nr. 401
Dell' 8 Settembre 2025
Tutti per la salute

1.In Evidenza.....	2
2.Campagne Internazionali, Nazionali, Eventi.....	2
3.Corsi, Convegni, Occasioni Formative.....	3
4.Report, Letteratura Scientifica, Documentazione Tecnica.....	6
5.Bandi.....	7
6.Notizie dal NIEBP.....	7
7.Voci di Salute.....	7
8.Spunti di Salute.....	8
9. Documentazione dal Pratical Health Psychology Blog.....	8
10.Calendario eventi.....	9
11.Siti Web.....	9

1. In Evidenza

Festival diffuso per la Prevenzione e il Contrasto al Gioco d'Azzardo Patologico – Ottobre 2025

ATS Milano

www.ats-milano.it

Il Festival "Tutti in Gioco" si realizzerà attraverso una serie di eventi rivolti all'intera cittadinanza per creare occasione di sensibilizzazione, riflessione e attivazione sul tema del Gioco d'Azzardo Patologico. Il Festival si concretizzerà con un ricco calendario di eventi per tutto il mese di ottobre. L'obiettivo è sensibilizzare sul tema del Gioco d'Azzardo Patologico, condividere esperienze e buone pratiche e rafforzare la collaborazione tra istituzioni, scuole, associazioni, aziende e cittadini del territorio.

Il programma propone iniziative per coinvolgere il maggior numero dei cittadini: incontri e convegni, camminate dedicate agli over 65, spettacoli teatrali, tornei sportivi, attività per famiglie, cineforum e iniziative culturali. Non mancheranno eventi di grande rilievo, come l'evento lancio del festival attraversando il centro di Milano con un tram brandizzato ad hoc o la partecipazione al Festival della Fotografia Etica di Lodi. Ogni attività sarà pensata per un target specifico – dai giovani agli over 65, dai lavoratori agli amministratori locali – con l'intento di favorire partecipazione, dialogo e consapevolezza. Il Festival vuole così diventare un'occasione per crescere insieme come comunità, affrontando un tema che tocca da vicino la vita sociale e il benessere di tutti.

Seguiranno maggiori informazioni

Notizie in Rete è realizzata dalla SC Servizio Regionale Supporto Piani e Programmi di Promozione della Salute e Attività di Documentazione alla Salute, nell'ambito delle funzioni affidate da DG Welfare di Regione Lombardia in quanto UO a valenza regionale "Promozione della Salute".

2. Campagne Internazionali, Nazionali, Eventi

Giornata Mondiale Prevenzione Suicidio – 10 Settembre

World Health Organization

www.who.it

Il suicidio è un grave problema di salute pubblica, con conseguenze sociali, emotive ed economiche di vasta portata. Si stima che attualmente si verifichino più di 700.000 suicidi all'anno in tutto il mondo. Il tema della Giornata 2024-2026 "Changing the Narrative on Suicide" ha lo scopo di aumentare la consapevolezza sull'importanza di cambiare la narrazione che circonda il suicidio attraverso una trasformazione di sistema, passando da una cultura del silenzio e dello stigma a una cultura dell'apertura, della comprensione e del sostegno.

Per maggiori informazioni clicca [qui](#) e [qui](#)

Per informazioni sull'International Association for Suicide Prevention clicca [qui](#)

Giornata Mondiale della Sicurezza del Paziente – 17 settembre

World Health Organization

www.who.it

La Giornata riunisce pazienti, famiglie, operatori sanitari, comunità e istituzioni per rafforzare l'impegno in merito alla sicurezza dei pazienti, riconosciuta come priorità sanitaria globale. Lo slogan di quest'anno "Safe care for every newborn and every child" enfatizza l'urgenza di prevenire danni evitabili e sviluppare strategie sostenibili per una sanità sicura fin dalla nascita.

Per maggiori informazioni clicca [qui](#)

Settimana Europea Mobilità Sostenibile – 16-22 Settembre

Commissione Europea

www.commission.europa.eu

La Settimana Europea della Mobilità Sostenibile costituisce, per la cittadinanza e per le Amministrazioni locali, un'occasione per attivarsi in un processo di miglioramento della mobilità urbana nella direzione della sostenibilità ambientale, unita alla crescita economica locale e alla qualità della vita delle città. È importante che tutti adottino una mobilità attiva e sostenibile per ridurre il consumo di energia e di emissioni, oltre che promuovere uno stile di vita sano. Tutte queste azioni sono necessarie per raggiungere l'obiettivo europeo di emissioni-zero di gas serra entro il 2050, come indicato nel Green Deal europeo.

Per maggiori informazioni clicca [qui](#)

Giornata Mondiale dell'Alzheimer – 21 settembre

World Health Organization www.who.int

Alzheimer's Disease International www.alzint.org

La Giornata, istituita nel 1994 dall'Organizzazione Mondiale della Sanità e dall'Alzheimer's Disease International, è volta a promuovere iniziative dedicate alla conoscenza e alla diffusione di informazioni sulla malattia. Nel Piano Regionale Prevenzione 2020-2025 lombardo, in particolare il Programma Libero (PL) Prevenzione della Cronicità, ha tra i suoi obiettivi strategici lo sviluppo di azioni mirate alla gestione proattiva dei fattori di rischio modificabili della demenza, al fine di ritardare o rallentare l'insorgenza o la progressione della malattia.

Per maggiori informazioni clicca [qui](#)

Per i documenti WHO clicca [qui](#) e [qui](#)

Giornata Internazionale della Pace – 21 settembre

ONU

www.un.org

Questa Giornata rappresenta un'opportunità per riflettere sugli sforzi collettivi per promuovere la Pace e la sicurezza globale. Non è solo una commemorazione ma un richiamo all'azione. Il tema di quest'anno, "Act for a Peaceful World", sottolinea l'importanza di una mobilitazione collettiva concreta. In un mondo afflitto da conflitti, disuguaglianze e discriminazioni, l'impegno per la promozione di un ambiente in cui la non violenza e la giustizia possano fiorire deve essere incessante.

Si tratta di principi ripresi dal Manifesto della Società Italiana di Promozione della Salute in cui si afferma che "condizioni e risorse fondamentali per proteggere e promuovere la salute sono: la pace, la casa, l'istruzione, il reddito, il cibo, un eco-sistema sostenibile, le risorse adeguate a uno sviluppo individuale e collettivo e per una qualità di vita dignitosa, l'accesso a servizi sociali e sanitari appropriati ed efficaci, la giustizia e l'equità sociale".

Per maggiori informazioni clicca [qui](#)

Per il Manifesto SIPS clicca [qui](#)

3. Corsi, Convegni, Occasioni Formative

Forum Europeo Assistenza Primaria

7-9 Settembre, Vienna

European Forum for Primary Care

www.eupimarycare.org

La Conferenza affronterà le modalità per migliorare la collaborazione tra Professionisti sanitari nell'ambito dell'assistenza primaria. Saranno approfonditi i modelli più efficaci di collaborazione interprofessionale, il ruolo della formazione, le innovazioni a livello politico e l'utilizzo di strumenti digitali per supportare l'assistenza.

Per maggiori informazioni clicca [qui](#)

I Linguaggi delle Arti per la Cura. Focus su Letteratura, Musica e Arti Visive per il Benessere

11-13 settembre, Milano e Online

Medicina Narrativa

www.medicinanarrativa.eu

Il Corso è rivolto a professionisti sanitari e non, che desiderano approcciare altri linguaggi di cura: medici, infermieri, altri operatori sanitari, responsabili degli Uffici Relazioni con il Pubblico, responsabili degli uffici di formazione, direzioni sanitarie, decision makers, rappresentanti di associazioni di pazienti, volontari, arte terapeuti, assistenti sociali, educatori ed esperti in comunicazione. L'obiettivo del corso è rafforzare la conoscenza sugli spazi che inducono benessere nelle persone e come utilizzare e personalizzare i benefici terapeutici dei linguaggi delle arti, per prevenire il burnout.

Per maggiori informazioni clicca [qui](#)

Settimana dell'Alzheimer

15-19 Settembre, Cremona

www.ats-valpadana.it

In occasione della Settimana dell'Alzheimer, con la collaborazione dell'Università degli Studi di Brescia, ATS della Val Padana e l'Associazione Italiana Malattia di Alzheimer, sono promosse iniziative di sensibilizzazione a favore della popolazione, sui fattori di rischio legati alla malattia di Alzheimer. Nelle giornate 15 e 17 settembre si potranno eseguire screening cognitivi, valutazione delle capacità motorie, controllo della pressione arteriosa e ricevere informazioni sui corretti stili di vita. Seguirà nella giornata del 19 settembre un Convegno per i professionisti del settore.

Per maggiori informazioni locandina in allegato

Genitorialità nella Prima Adolescenza: Prospettive Giuridiche e Psicologiche

19 settembre, Milano

Università degli Studi di Milano Bicocca

www.unimib.it

L'evento si rivolge a Professionisti del settore sanitario e giuridico. Prevede una prima parte dedicata ad affrontare gli aspetti giuridici della genitorialità nel caso di madri infra-sedicenni e una seconda parte dedicata agli interventi adottati dal servizio SAGA della ASST Santi Paolo e Carlo a tutela e supporto dei giovani genitori e dei loro bambini, in un'ottica di prevenzione dei maltrattamenti.

Per maggiori informazioni clicca [qui](#)

Ciclo di Seminari FORMazione Metodologica (FORME)

19 settembre, Online

Università Cattolica del Sacro Cuore

www.unicatt.it

Prosegue all'interno del ciclo di seminari rivolto a ricercatori e operatori che hanno la necessità e l'interesse ad acquisire competenze in merito ai metodi di ricerca in psicologia e alle tecniche di analisi dei dati. Questo incontro verterà su come interpretare gli effetti dell'Actor-Partner Interdependence Model.

Per maggiori informazioni clicca [qui](#) e [qui](#)

DiParola Festival

19-20 Settembre, Ancona

www.diparolafest.it

La Terza edizione del Festival, organizzato da Officina Microtesti e dall'Associazione Linguaggi Chiari ETS, prevede due giorni di formazione, confronto e ispirazione sul linguaggio chiaro e la comunicazione trasparente, attraverso una Conferenza e dei Workshop pratici. Il Festival si svolgerà in presenza presso la Mole Vanvitelliana ad Ancona.

Per maggiori informazioni clicca [qui](#)

Festival dei Giovani, della Prevenzione e della Sicurezza Sociale 2025

4 Ottobre, Parma

Prevento Festival

preventofest.org

La Prima edizione del Festival rappresenta un evento unico che mette al centro i giovani e la loro capacità di guidare il cambiamento, insieme agli adulti che ogni giorno sono per loro punto di riferimento. Prevento non è pensato solo per i giovani, ma per tutti: genitori, insegnanti, allenatori, amministratori, operatori sociali, stakeholder. Partecipare significa condividere energie, creare alleanze educative e scoprire come piccoli gesti possano avere un grande impatto sulla qualità della vita di ciascuno e sull'intera comunità.

Per maggiori informazioni [qui](#)

Psicologia Clinica in Oncologia: Il Lavoro di Rete con i Pazienti e le Loro Famiglie

Università di Torino

www.unito.it

Il Corso è aperto ai professionisti della salute mentale che desiderano ampliare le competenze in ambito oncologico. L'obiettivo è l'acquisizione di competenze specialistiche per affrontare le complesse dinamiche psicologiche che accompagnano il percorso oncologico, non solo per i pazienti ma anche per le loro famiglie, e per riconoscere e gestire le situazioni di maggiore fragilità emotiva e relazionale. Il corso valorizza il lavoro di rete e guida il professionista sanitario nell'integrazione con altri professionisti della salute per offrire un supporto interdisciplinare calibrato sui bisogni di chi affronta la malattia.

Per maggiori informazioni clicca [qui](#)

Notizie in Rete è realizzata dalla SC Servizio Regionale Supporto Piani e Programmi di Promozione della Salute e Attività di Documentazione alla Salute, nell'ambito delle funzioni affidate da DG Welfare di Regione Lombardia in quanto UO a valenza regionale "Promozione della Salute".

4. Report, Letteratura Scientifica, Documentazione Tecnica

Piano Nazionale per la Salute Mentale 2025-2030

Ministero della Salute

www.salute.gov.it

Il 17 luglio il Ministro della Salute ha presentato il nuovo Piano Nazionale per la Salute Mentale 2025-2030, Esso prevede sei ambiti di intervento principali: la promozione della salute mentale e la prevenzione e cura dei disturbi, l'infanzia e l'adolescenza, l'ambito penale e forense, la gestione del rischio clinico, l'integrazione tra servizi sanitari e sociali, la formazione e la ricerca. Nel documento è stato ridefinito il concetto stesso di salute mentale, spostando il focus dalla malattia al benessere psicologico, alla prevenzione precoce e alla promozione di stili di vita salutari. Si propone un'alfabetizzazione emotiva e relazionale diffusa, con programmi scolastici e comunitari di educazione alla salute mentale.

Per maggiori informazioni clicca [qui](#)

Scommesse, Sport e Media

Istituto di Studi Politici Economici e Sociali

www.eurispes.eu

Il Rapporto mira a far luce sul settore delle scommesse sportive, il quale rappresenta una delle industrie globali più dinamiche, con un valore stimato di oltre 536 miliardi di dollari a livello mondiale e un tasso di crescita superiore al 10% annuo: l'Italia detiene il primato europeo in termini di raccolta.

Per maggiori informazioni clicca [qui](#), [qui](#) e vedi sintesi in allegato

Il Rapporto delle Persone con il Digitale, Luci ed Ombre di un Fenomeno Sociale

Istituto di Studi Politici Economici e Sociali

www.eurispes.eu

Il Report dedica un approfondimento all'uso problematico dei dispositivi tecnologici, parlando di "dipendenza digitale", una realtà che riguarda da vicino adolescenti, giovani e adulti.

Per maggiori informazioni clicca [qui](#) e vedi sintesi in allegato

Three Experiments on the Causes of Differences in Estimates of Gambling and Gambling Impacts in General Population Surveys

London School of Economics and Political Science

www.lse.ac.uk

Lo studio riguarda le ragioni per cui le indagini che prevedono questionari online auto-compilati riportino stime più elevate di partecipazione al gioco d'azzardo e di comportamenti problematici rispetto a quelle condotte faccia a faccia.

Per maggiori informazioni clicca [qui](#) e vedi sintesi in allegato

5. Bandi

Raccontami l'Equità. Azioni, Interventi e Progetti per Contrastare le Disuguaglianze

Gruppo Regionale Health Equity Audit Regione Piemonte www.regione.piemonte.it

DoRS www.dors.it

Il Contest prevede la raccolta di video che raccontino interventi, azioni e progetti sul tema dell'equità e del contrasto alle disuguaglianze. Il concorso invita a raccontare le azioni e gli interventi, realizzati sul territorio piemontese da ASL, ASO, Associazioni pubbliche e private no profit, Enti del terzo settore, Scuole di ogni ordine e grado. L'obiettivo è di condividere e valorizzare azioni per promuovere la cultura di riduzione delle disuguaglianze sociali e di salute. È possibile partecipare entro il 15 ottobre.

Per maggiori informazioni clicca [qui](#)

6. Notizie dal NIEBP

NIEBP - Network Italiano Evidence Based Prevention



[NIEBP - Home](#)

Efficacia degli Interventi di Promozione degli Screening Oncologici sui Luoghi di Lavoro

Nel 2024, si stima che in Italia le nuove diagnosi hanno raggiunto circa 390.000 casi, con una prevalenza di 3,7 milioni di italiani che vivono dopo una diagnosi di tumore, in aumento di circa l'1,5% l'anno nell'ultimo decennio. La gran parte della prevenzione avviene nell'ambito degli screening oncologici organizzati, che permettono una diagnosi e trattamento precoce dei tumori. Se si considera l'impatto dei tumori sulla popolazione attiva, questi possono influenzare non solo la capacità lavorativa, ma anche la produttività e la stabilità finanziaria, risultando in difficoltà nel mantenimento del proprio posto di lavoro. Inoltre, per coloro che rientrano sul luogo di lavoro, possono presentarsi problemi aggiuntivi come discriminazione o sospensioni da alcuni incarichi, se la persona non viene ritenuta capace di poterlo portare a termine. I luoghi di lavoro possono avere un impatto sulla salute della persona o, in generale, sulla salute pubblica, e possono sia favorire l'accesso agli screening oncologici che influenzare l'attitudine dei lavoratori stessi. In Italia il decreto legislativo 81/08, che regola la salute e la sicurezza nei luoghi di lavoro, offre un quadro giuridico favorevole per l'implementazione degli screening oncologici, consentendo di integrare gli accertamenti periodici con esami di prevenzione generale, previo accordo con il medico competente. Gli interventi sui luoghi di lavoro possono avere un impatto positivo nella promozione dello screening oncologico, migliorando la conoscenza legata allo screening e l'adesione ai test, con l'effetto di migliorare la diagnosi precoce tra i lavoratori adulti.

Per maggiori informazioni clicca [qui](#)

7.Voci di Salute

Comportamento di Salute [Health Behaviour]

Il comportamento rimane un determinante critico per la salute, i cambiamenti di un comportamento possono apportare benefici diretti alla salute o consentire un maggiore controllo sui determinanti di salute. In quanto tale, il cambiamento di comportamento rimane un elemento importante per la promozione della salute.

I comportamenti di salute sono influenzati da fattori emotivi, cognitivi e interpersonali, nonché dalle abilità per la salute e abilità per la vita individuali e sono fondamentalmente condizionati dagli ambienti sociali, culturali, commerciali e fisici in cui le persone vivono e lavorano. I comportamenti di salute sono spesso correlati a cluster e a gruppi di persone che formano un insieme complesso di relazioni interdipendenti. Nella promozione della salute, il cambiamento del comportamento può essere sostenuto attraverso approcci che coniugano strumenti politici, come la legislazione o le normative, la mobilitazione della comunità per influenzare le norme e le pratiche sociali e gli interventi per il cambiamento di comportamento, affrontando così la complessità della realtà che incide sulla salute delle persone.

Per maggiori informazioni sul Glossario OMS clicca [qui](#)

8.Spunti di Salute

Morire in Carcere

Vita

www.vita.it

Nel fumetto "Morire di carcere" sono raccontate e illustrate le storie delle persone negli istituti di pena. L'obiettivo di questo progetto è di entrare in carcere e raccontare il tema non con i soliti freddi numeri, che sono necessari per comprendere il fenomeno, ma andando un po' oltre, mettendo a nudo i sentimenti. Nel fumetto sono trattati i temi del sovraffollamento, della mancanza di opportunità di lavoro e di attività educative ricreative, oltre che la questione degli affetti.

Per maggiori informazioni clicca [qui](#)

9. Documentazione dal Practical Health Psychology Blog

L'importanza di Valutare le Strategie di Coping

Practical Health Psychology

www.practicalhealthpsychology.com

Le strategie di coping sono i modi in cui le persone affrontano, minimizzano, gestiscono situazioni stressanti o conflittuali. Queste strategie variano in base al tipo di problema, alle circostanze e alle caratteristiche individuali. Si possono classificare in: strategie incentrate sul problema, sulle emozioni o sull'evitamento. L'articolo presenta una serie di raccomandazioni pratiche sulle tecniche per modificare tali strategie e promuovere benessere.

Per maggiori informazioni clicca [qui](#)

10. Calendario eventi

Settembre 2025						
Lunedì	Martedì	Mercoledì	Giovedì	Venerdì	Sabato	Domenica
8 Conferenza Assistenza Primaria	9 Conferenza Assistenza Primaria	10 Itinerari di Politiche per la Salute SCADENZA ISCRIZIONE Psicologia Clinica in Oncologia: Il Lavoro di Rete con i Pazienti e le Loro Famiglia	11 Itinerari di Politiche per la Salute I Linguaggi delle Arti per la Cura	12 Itinerari di Politiche per la Salute I Linguaggi delle Arti per la Cura	13 I Linguaggi delle Arti per la Cura	14
15 Climate Change, Health and Wellbeing Workshop	16 Climate Change, Health and Wellbeing Workshop	17 Climate Change, Health and Wellbeing Workshop	18 SCADENZA INVIO ABSTRACT 31st International Congress of Applied Psychology	19 DiParola Festival Genitorialità nella Prima Adolescenza: Prospettive Giuridiche e Psicologiche Seminario ForMe	20 DiParola Festival	21
22	23	24 SCADENZA BANDO BeActive EU 2025	25	26	27	28
29	30					

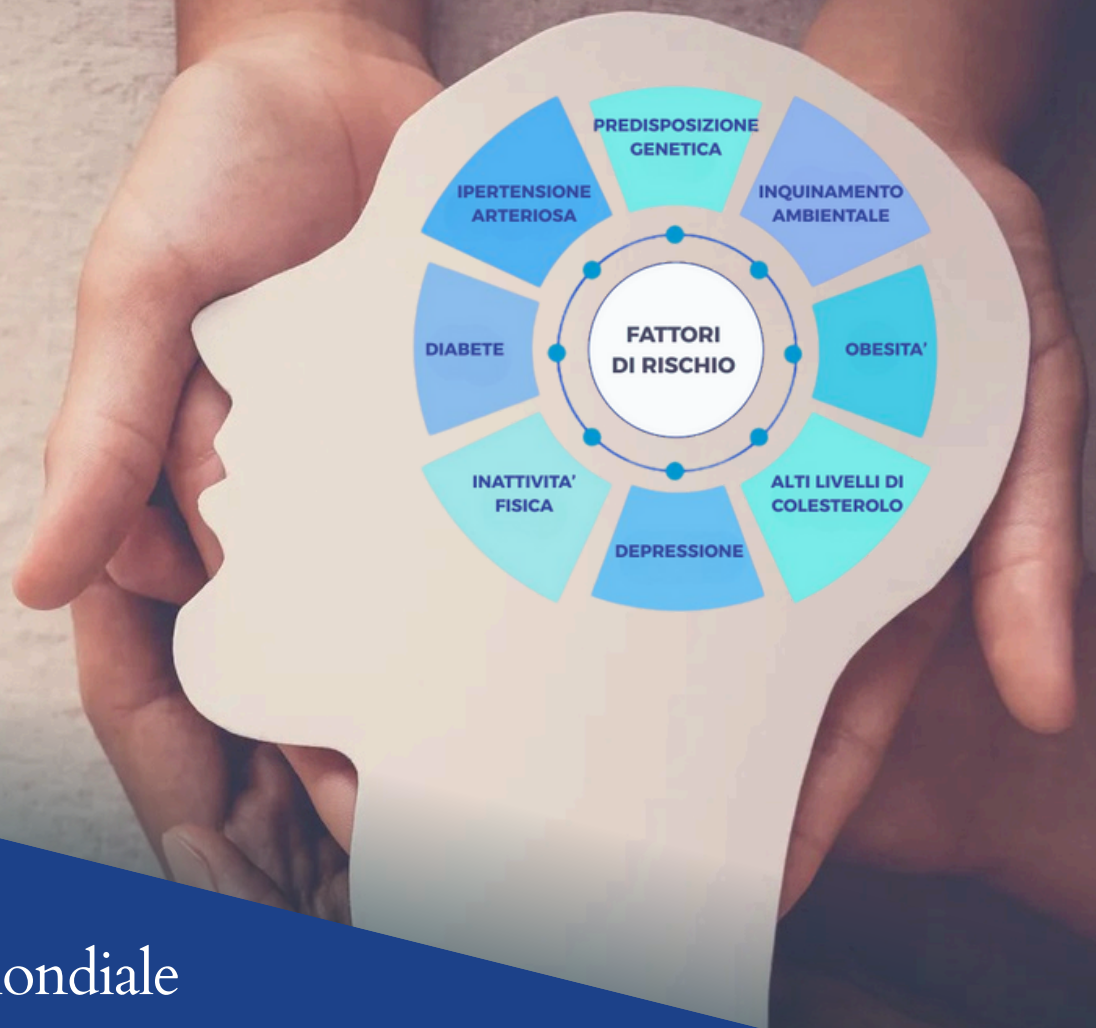
Ottobre 2025						
Lunedì	Martedì	Mercoledì	Giovedì	Venerdì	Sabato	Domenica
		1 Festival Tutti in Gioco	2	3	4 Festival dei Giovani, della Prevenzione e della Sicurezza Sociale	5
6	7	8	9	10	11	12
13	14	15 SCADENZA BANDO Raccontami l'Equità. Azioni, Interventi e Progetti per Contrastare le Disuguaglianze	16	17	18	19
20 SCADENZA BANDO Call to Action Piano Olimpico - Concorso Scuole	21	22	23	24	25	26
27	28	29	30	31		

11. Siti Web

[Promozione Salute Regione Lombardia](#)
[Rete delle Scuole che Promuovono Salute Lombardia](#)
[Strategia Regionale per lo Sviluppo Sostenibile](#)
[Istituto Superiore di Sanità](#)
[Ministero della Salute](#)
[Guadagnare Salute](#)
[Dors](#)
[Network Italiano Evidence Based Prevention](#)

Se non vuoi più ricevere Notizie in Rete, invia una e-mail a notizieinrete@ats-milano.it

Notizie in Rete è realizzata dalla SC Servizio Regionale Supporto Piani e Programmi di Promozione della Salute e Attività di Documentazione alla Salute, nell'ambito delle funzioni affidate da DG Welfare di Regione Lombardia in quanto UO a valenza regionale "Promozione della Salute".



Settimana Mondiale

Alzheimer

15-17-19 settembre 2025

In occasione della Settimana Mondiale dell'Alzheimer l'ASC CREMONA SOLIDALE promuove due giornate di iniziative di sensibilizzazione della popolazione sui fattori di malattia di Alzheimer e un Convegno per i professionisti del settore.



15 e 17 settembre | 14 - 18
SCREENING POPOLAZIONE



19 settembre | 15-19.30
CONVEGNO



15 - 17 SETTEMBRE 2025 | ORE 14 - 18

Piazzetta Solidale ASC, Via Zocco, 21 - Cremona

SCREENING POPOLAZIONE

In occasione della Settimana Mondiale dell'Alzheimer l'Azienda Speciale Comunale Cremona Solidale promuove delle iniziative di sensibilizzazione della popolazione sui fattori di malattia di Alzheimer. Queste iniziative sono svolte in collaborazione con *l'Università degli Studi di Brescia UniBs* - la Scuola di Specializzazione in Geriatria, Corso di Laurea per Assistenti Sanitari (sede di Cremona), Corso di Laurea in Scienze Infermieristiche e di Fisioterapia (sede di Cremona) - e il personale della *Promozione della Salute e Prevenzione Fattori di Rischio Comportamentali* e degli *Screening Oncologici* di ATS Valpadana. Inoltre sono coinvolte *l'Associazione Italiana Malattia di Alzheimer (AIMA Cremona)*, *l'Associazione Diabetici Cremonesi*, *l'Associazione Go-ON Odv* e i *Lions Club di Cremona*.

QUANDO

15 e 17 settembre, dalle 14:00 alle 18:00

1) SCREENING GRATUITI (Accesso Libero)

- **Controllo Pressione - Glicemia:** in collaborazione con l'Associazione Diabetici Cremonesi e i Lions Club di Cremona, e studenti di infermieristica
- **Consulenza su Stili di Vita Sani e Screening Oncologici:** stand con personale ATS e studenti in assistenza sanitaria
- **Attività informativa:** stand con i volontari di "AIMA Cremona - Alzheimer Caffè" e "Associazione Go-ON Odv"

2) VALUTAZIONE GERIATRICA over 60 (solo su PRENOTAZIONE)

- Valutazione Cognitiva (MOCA): con psicologi ASC e specializzandi in geriatria
- Valutazione Motoria (SPPB): con studenti in fisioterapia
- **Valutazione Geriatrica finale** a cura dei geriatri ASC

PRENOTAZIONE (Posti limitati!)

- Presso la Reception di Cremona Solidale, dalle 8:00 alle 17:30
- Chiamando il numero 0372 533.747





19 SETTEMBRE 2025 | ORE 15.00

sala Benaco ASC, Via Zocco, 21 - Cremona

MALATTIA DI ALZHEIMER E FATTORI DI RISCHIO: AZIONI E REAZIONI

La Malattia di Alzheimer è una sfida sanitaria e sociale sempre più rilevante a causa dell'invecchiamento della popolazione. Oltre ai fattori di rischio non modificabili come età e genetica, numerosi elementi prevenibili (fattori cardiovascolari, stili di vita, aspetti psicosociali, inquinamento e sonno) giocano un ruolo importante. Interventi precoci e multidimensionali su questi fattori possono ritardare i sintomi e ridurre l'incidenza della malattia.

Il congresso nasce con l'obiettivo di offrire una piattaforma multidisciplinare per aggiornare i professionisti della salute sulle ultime evidenze scientifiche e promuovere una collaborazione tra ricerca, istituzioni e società civile per affrontare l'Alzheimer in modo efficace.

PROGRAMMA

Ore 14:30 Registrazione

Ore 15:00 Saluti delle autorità - Introduzione **Simona GENTILE**

SESSIONE I: LA TERAPIA PRECOCE E GLI STILI DI VITA: LA NEUROLOGIA INCONTRA LA GERIATRIA (15:30 - 16:30)

Moderano: **Alessandro MORANDI**

Ore 15:30 Malattia di Alzheimer: la prospettiva terapeutica dei nuovi farmaci.
Lettura magistrale. **Alessandro PADOVANI**

Ore 16:00 L'importanza degli stili di vita: cognitivà ed invecchiamento.
Lettura magistrale. **Alessandra MARENGONI**



SESSIONE II: IL CONTROLLO DEI FATTORI DI RISCHIO CARDIOVASCOLARI (16:30 - 17:50)

Moderano: **Stefano GIPPONI, Michele GENNUSO**

Ore 16:30 Quando e come controllare l'ipertensione e la dislipidemia?
Matteo GIORGI PIERFRANCESCHI

Ore 16:50 Il trattamento del diabete influisce sui deficit cognitivi?
Sergio DI LEMBO

Ore 17:10 Obesità: un fattore di rischio per la salute del cervello.
Alessandro MORANDI

Ore 17:30 Discussione

SESSIONE III: L'AMBIENTE E L'INTERAZIONE (18:00 - 19:30)

Moderano: **Simona GENTILE, Sabina PERELLI ERCOLINI**

Ore 18:10 Il contesto dell'ATS Val Padana.
Marco Francesco VILLA

Ore 18:30 L'importanza della percezione sensoriale.
Luca PIANTA

Ore 18:50 Isolamento sociale e depressione.
Giulia PRINCIPATO

Ore 19:10 Discussione e conclusione lavori

ISCRIZIONI

Segreteria evento: ARBRA Service srl
Accreditato **5.2 ECM** per tutte le professioni
sanitarie | ID ACCREDITAMENTO: 206781.1

Iscrizioni **entro il 5 settembre** leggi il **QR**
oppure www.cremonasolidale.it

Info: iscrizioni@arbra.it



**INQUADRA E ISCRIVITI
AL CONVEGNO**

RESPONSABILE SCIENTIFICO: Prof. Alessandro MORANDI

RELATORI E MODERATORI

Sergio Di Lembo

Diabetologo, responsabile Centro Diabetologia ASST Cremona

Michele Gennuso

Neurologo, Direttore del Dipartimento di Riabilitazione "Casa di Cura Ancelle"

Simona Gentile

Direttore sanitario ASC Cremona Solidale

Matteo Giorgi Pierfranceschi

Direttore UOC Medicina, ASST Cremona

Stefano Gipponi

Direttore UOC Neurologia ASST Cremona

Alessandra Marengoni

Professore Ordinario di Gerontologia e Geriatria

Università degli Studi di Brescia e Direttore SC Geriatria, ASST Spedali Civili di Brescia, Presidio di Montichiari

Alessandro Morandi

Professore Associato di Geriatria, Università degli Studi di Brescia, ASC Cremona Solidale

Alessandro Padovani

Professore Ordinario di Neurologia

Università degli Studi di Brescia e Direttore SC Neurologia, ASST Spedali Civili di Brescia
Presidente SIN

Sabina Perelli Ercolini

Geriatra, ASC Cremona Solidale

Luca Pianta

Direttore UOC ORL ASST Cremona

Giulia Principato

Geriatra, ASC Cremona Solidale

Marco Francesco Villa

Direttore SC Osservatorio Epidemiologico, ATS della Val Padana

CON IL PATROCINIO DI

Comune di Cremona, ASST di Cremona, Ordine provinciale dei Medici Chirurghi e Odontoiatri di Cremona, Ordine delle Professioni Infermieristiche Cremona, SIN Società Italiana di Neurologia, SIGG Società Italiana di Geriatria e Gerontologia, AIP Associazione Italiana di Psicogeriatria, ARSAC

CON IL PATROCINIO E LA COLLABORAZIONE DI

Università degli Studi di Brescia, ATS della VALPADANA, AIMA Associazione Italiana Malattia di Alzheimer sede di Cremona, Associazione Diabetici Cremonesi, Associazione Go-ON Odv, Lions Club di Cremona.

Settimana Mondiale
Alzheimer

15-17-19 settembre 2025

CON IL CONTRIBUTO INCONDIZIONATO DI

NEOPHARMED Gentili
NOVO NORDISK



Sintesi Report EURISPES

1. “Scommesse, Sport e Media”

e

2. “Rapporto delle Persone con il Digitale, Luci e Ombre sul Fenomeno Sociale”

Sintesi a cura di Fabio Lucchini – ATS Milano Città Metropolitana

SC Servizio regionale di supporto ai piani e programmi di Promozione della Salute e alle attività di documentazione sulla salute – ATS Milano Città Metropolitana
Uo a Valenza Regionale Promozione della Salute -DG Welfare Regione Lombardia

1. Report Eurispes “Scommesse, sport e media”

Il settore delle scommesse sportive rappresenta una delle industrie globali più dinamiche, con un valore stimato di oltre 536 miliardi di dollari a livello mondiale e un tasso di crescita superiore al 10% annuo: l'Italia detiene il primato europeo in termini di raccolta. In tale contesto, il report di Eurispes “Scommesse, sport e media” mira a far luce sul fenomeno, non tralasciando le criticità.

Partendo dal presupposto che nel 2024 l'ammontare totale giocato d'azzardo in Italia è stato di oltre 157 miliardi di euro (+ 6,5% rispetto all'anno precedente), con una significativa espansione dell'online (92 miliardi) trainata dalle preferenze delle fasce più giovani, Eurispes evidenzia come le scommesse sportive registrino una crescita annua del 20% (il 60% delle puntate è online): emergono in proposito nuove forme di gioco come gli eSports, il social betting e le scommesse live, che rappresentano già il 60% del mercato online.

Emergono in tutta la loro evidenza le implicazioni in termini di sviluppo di forme di dipendenza, poiché le innovazioni tecnologiche (si pensi all'intelligenza artificiale), oltre a consentire gli aggiornamenti simultanei delle quote e la personalizzazione delle offerte, rischiano di favorire comportamenti compulsivi: ad esempio, la pubblicità mirata, se aumenta l'efficacia del marketing, accentua la vulnerabilità dei soggetti fragili. Inoltre, i big data e il tracciamento comportamentale (behavioral tracking) consentono una segmentazione efficace dei giocatori, mentre la blockchain apre a modelli di scommesse peer-to-peer con rischi di riciclaggio. D'altronde, è importante anche notare come le tecnologie possano essere utili per segnalare precocemente tendenze individuali al gioco d'azzardo problematico. Pertanto, le scommesse sportive rappresentano una sfida politica complessa, poiché, senza un equilibrio tra apertura al mercato e tutela della salute pubblica, il rischio è lo sviluppo di fenomeni di dipendenza e di disgregazione sociale: rischio da mitigare mediante l'intervento regolatorio, l'uso etico delle tecnologie e il rafforzamento delle misure di prevenzione.

2. Report Eurispes “Il rapporto delle persone con il digitale, luci ed ombre di un fenomeno sociale”

Il recente report Eurispes, “Il rapporto delle persone con il digitale, luci ed ombre di un fenomeno sociale”, dedica un approfondimento all’uso problematico dei device tecnologici, parlando di “dipendenza digitale”, una realtà che riguarda da vicino adolescenti, giovani e adulti. Si tratta di comportamenti che tolgono gradualmente tempo, attenzione ed energie, passando inosservati perché permeano la vita quotidiana: “Molte persone si connettono anche senza un motivo preciso, spinte dall’abitudine, dal bisogno di non “perdere nulla”, o semplicemente per riempire un vuoto. Ogni notifica, ogni “mi piace”, ogni messaggio ricevuto è come una piccola ricompensa: ci fa sentire visti, considerati, vivi. Il nostro cervello risponde con gratificazione immediata – proprio come succede con certe sostanze o col gioco d’azzardo” (Eurispes, 2025).

Con riferimento all’uso dello smartphone, secondo l’Istituto Superiore di Sanità (ISS), oltre il 32% degli adolescenti italiani tra i 14 e i 19 anni mostra segnali di dipendenza, manifestando crisi d’astinenza, irritabilità, isolamento sociale e calo del rendimento scolastico. Il fenomeno coinvolge anche gli adulti, che spesso vivono forme di dipendenza legate al lavoro (e-mail, chat professionali), allo shopping compulsivo o alla fruizione continua di contenuti video: molti si rivolgono al digitale per rispondere a sentimenti di ansia, noia, solitudine o frustrazione. 3

Un sollievo temporaneo che sovente induce disturbi del sonno, difficoltà di concentrazione, perdita di motivazione, alienazione, compromissione di relazioni interpersonali. Con riferimento all’uso di videogiochi, l’Organizzazione Mondiale della Sanità ha riconosciuto il “gaming disorder” come disturbo comportamentale.

È importante rilevare come i confini tra videogiochi, social media e contenuti interattivi sono diventati sempre più sfumati e la logica della ricompensa immediata è presente in tutte le principali piattaforme digitali per incoraggiare gli utenti a rimanere connessi più a lungo. La dipendenza digitale può diventare un fattore di esclusione e regressione: chi non riesce a gestire il proprio tempo online rischia di perdere opportunità di apprendimento, lavorative e relazionali mentre il conflitto causato da un uso eccessivo dei device è tra le principali fonti di tensione tra genitori e figli, educatori e studenti. Particolarmente critica risulta la normalizzazione sociale di comportamenti compulsivi che coinvolgono tecnologie generalmente presentate e percepite come necessarie: la cultura dell’efficienza continua, la richiesta di reattività costante e la pressione sociale per essere visibili creano un terreno fertile per l’emergere e la diffusione del fenomeno.

Tali dinamiche si inseriscono in quadro complessivo di criticità strutturali, cui si aggiunge il fenomeno del digital divide, che non riguarda solo l’accesso fisico a dispositivi e connessioni, ma coinvolge sempre più anche le competenze culturali e cognitive necessarie per sfruttare correttamente il digitale. La mancanza di competenze digitali avanzate non solo limita le opportunità di partecipazione, formazione e lavoro, ma porta anche a esclusione culturale e frustrazione, evidenziando una nuova frattura sociale, non più solo economica, ma anche informativa e simbolica. Tra le conseguenze più insidiose dell’ambiente digitale contemporaneo c’è la crescente esposizione della popolazione a fenomeni di polarizzazione ideologica e disinformazione sistemica. Sotto questo profilo, ciò che si offre all’utenza non è neutro, ma scelto da algoritmi progettati per tenere gli individui incollati allo schermo, mostrando quello che emoziona, che fa arrabbiare, che conferma ciò che già si pensa.

Complessivamente, evidenzia il report Eurispes, queste problematiche non sono semplici effetti collaterali, ma segnali strutturali di una transizione culturale incompleta, in cui l’innovazione tecnologica ha superato la capacità collettiva di adattamento sociale. E ciò comporta conseguenze anche in termini di benessere e salute. Alla luce di quanto esposto, affrontare la dipendenza digitale richiede una risposta articolata: da un lato, è necessario potenziare l’educazione all’autoregolazione digitale fin dalle scuole primarie, promuovendo un uso consapevole, selettivo e intenzionale della tecnologia; dall’altro, si auspicano politiche e ambienti digitali più etici, in grado di disincentivare meccanismi manipolativi (come lo scroll continuo o le notifiche a cascata) e di promuovere il benessere digitale attraverso design alternativi.

Sintesi Ricerca

“Three Experiments on the Causes of Differences in Estimates of Gambling Impacts in General Population Surveys” (Sturgis et al., 2025)

Sintesi a cura di Fabio Lucchini – ATS Milano Città Metropolitana

SC Servizio regionale di supporto ai piani e programmi di Promozione della Salute e alle attività di documentazione sulla salute – ATS Milano Città Metropolitana
Uo a Valenza Regionale Promozione della Salute -DG Welfare Regione Lombardia

Variabilità delle stime sulla diffusione del gioco d'azzardo. I risultati di uno studio britannico

Lo studio, *“Three Experiments on the Causes of Differences in Estimates of Gambling and Gambling Impacts in General Population Surveys”* (Sturgis et al., 2025), condotto da un gruppo di ricercatori della *London School of Economics and Political Science* di Londra, ha indagato le ragioni per cui le indagini che prevedono questionari online auto-compilati riportino stime più elevate di partecipazione al gioco d'azzardo e di comportamenti problematici rispetto a quelle condotte faccia a faccia.

Innanzitutto, dalla ricerca emerge che il fatto di menzionare esplicitamente il gioco d'azzardo nell'invito a partecipare all'indagine non influisca sul tasso di risposta complessivo, ma determini un aumento di quattro punti percentuali nella partecipazione al gioco d'azzardo effettivamente dichiarata dagli intervistati. Ciò mette in rilievo come la rilevanza per gli intervistati dell'argomento influenzi la composizione del campione e le stime di prevalenza. Inoltre, la presenza di un intervistatore ha un effetto sostanziale sugli impatti segnalati del gioco d'azzardo, suggerendo che gli intervistati sottostimino i propri comportamenti percepiti come indesiderati quando interloquiscono direttamente con un'altra persona: ciò conferma il peso della desiderabilità sociale nel condizionare le risposte degli individui davanti a un interlocutore.

Lo studio britannico offre quindi solide evidenze del fatto che sia la rilevanza dell'argomento che la modalità di indagine possono influenzare le stime sulla prevalenza del gioco d'azzardo. I risultati hanno chiare implicazioni di natura metodologica, riconoscendo, da un lato, come nessun singolo studio possa determinare i “veri” valori delle stime del gioco d'azzardo e specificando, dall'altro, come le diverse caratteristiche del disegno della ricerca siano suscettibili di influenzare i risultati.